

3 juillet 2015

Toutes mes excuses d'abord pour le grand « trou » sans bulletin. Je n'ai pas su en faire une priorité ces derniers mois. Cet été sera encore un peu chaotique (congé en août). J'espère ensuite revenir sur une parution plus régulière (tous les 15 jours a minima).

## Le conseil de saison : faire face aux températures élevées et bien irriguer

Avec le vent et les températures élevées, les valeurs de l'ETP sont maximales, probablement proches des 7 litres/m<sup>2</sup> (7 mm) et par jour.

Il faut prioritairement rechercher les moyens de limiter les pertes : **sol propre et biné, arrosage localisé et aux bonnes heures, couverture du sol.**

**Le contrôle de sa dose d'arrosage est le premier moyen d'économiser :**

- Arroser peu fréquemment mais abondamment en aspersion en tenant compte de la réserve facilement utilisable par les plantes.  
*Exemple : pour un enracinement à 20 cm sur un sol sablo-limoneux, on a une réserve d'environ 20 mm. Donc apporter +/- 20 mm tous les 3 ou 4 jours)*
- Arroser tous les jours en irrigation localisée pour compenser l'ETP ; la dose peut être minorée de 20 %.
- Un léger sous arrosage est favorable à la qualité et à la conservation des légumes sauf sur les salades, très pénalisées par les à-coups et les déficits.

**Pour ce qui est de l'heure d'arrosage :** privilégier le matin tôt pour l'aspersion, le soir pour l'irrigation localisée.

**Le bassinage** qui consiste à pratiquer des aspersion (ou brumisations) légères (de l'ordre de 1 mm) et répétées a pour but de rafraîchir les plantes ou de défavoriser certains parasites (acariens, altises). Il est utilisé sous tunnels (aubergines, cucurbitacées) et éventuellement sur salades.

Enfin, **pensez à blanchir vos tunnels** (fiche disponible sur demande) et à aérer au maximum.

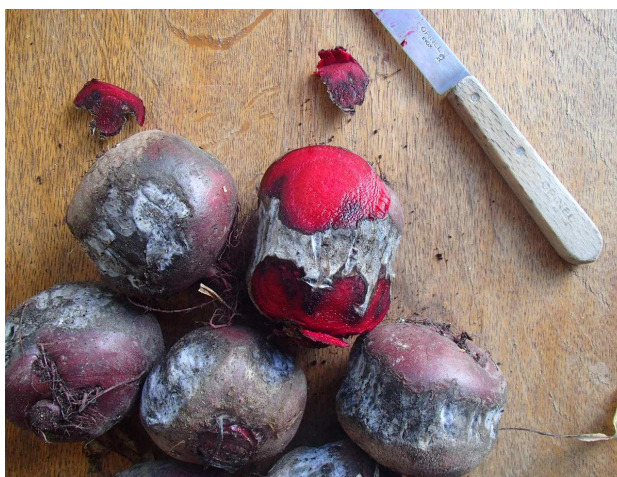
## Echanges sur les problèmes phytosanitaires du moment

Les températures très chaudes ont au moins un intérêt : elles ne favorisent pas les champignons (**mildiou , septoriose**) et induisent des diapauses (arrêt d'activité) chez certains parasites comme la **mouche de la carotte ou la mineuse du poireau**.

**Attention :** l'inoculum des champignons parasites est présent (on a déjà observé des tâches sur feuilles de pommes de terre et de la septoriose sur céleris) et leur activité pourrait reprendre vite si les conditions devenaient orageuses.

## **Betteraves potagères**

Observation ce printemps chez plusieurs producteurs et sur plusieurs variétés de **tâches nécrotiques sur les racines, avec ou sans fissures et dessèchement partiel du feuillage, avec éventuellement une contamination secondaire par des champignons sur les tissus abîmés (feutrage blanc)**. Plusieurs agents peuvent être responsables de ces symptômes (champignons, bactéries) : le plus probable semble être le rhizoctone brun (*rhizoctonia solani*). La prévention s'appuie sur les rotations, mais ce rhizoctone s'attaque à d'autres cultures notamment aux pommes de terre ; elle passe aussi par un relèvement des pH bas et il faut éviter le tassement et les excès d'eau.




## **Aubergines**


Observation en Corrèze : **des pourritures du collet un dépérissement des racines.**

Plusieurs agents peuvent être responsables : botrytis (conditions humides), pythium (plantation en sols froids et humides), sclérotinia ou pourriture blanche (chancres beiges, feutrage blanc et punctuations noire ou sclérotés à l'intérieur de la tige).

Dans tous les cas la priorité est d'agir sur le milieu en favorisant au maximum l'assèchement du végétal (aération, gestion de l'arrosage, écartement des paillages). Pour le sclérotinia, il existe des traitements préventifs par des agents biologiques au niveau du sol (*Conyothyrium minitans*). D'autres produits (*gliocladium catenulatum*) sont également commercialisés pour des applications foliaires et au niveau du sol. Ils agiraient par parasitisme et compétition sur botrytis, pythium, rhizoctonia. On dispose de peu de références sur leur efficacité.

On peut également penser aux stimulateurs des défenses naturelles (type prêle, laminarines).

 **Ambroisie** : Le 27 juin était la journée nationale de **lutte contre l'ambroisie**. Cette plante très allergisante et envahissante est présente en Limousin. Il est recommandé de **la détruire systématiquement avant floraison**.

 Le **Pyrevert (insecticide à base de pyrèthre)** a reçu une AMM temporaire à titre dérogatoire et peut être utilisé contre le puceron sur les parties aériennes des haricots, pois, laitues et autres salades, tomates, aubergines, poivrons, concombres, courgettes, choux, artichauts, fraises, fenouil, oignons et pommes de terre.

**L'agenda** (pour plus d'infos, joindre votre conseiller dont les coordonnées sont indiquées ci-dessous)

- **6 juillet à 14 heures au Safran** : Restitution du travail d'état des lieux de la filière maraîchage bio en Limousin par Justine Colusso, stagiaire en licence pro ABCD. Débat sur l'avenir de la production.
- **23 et 24 septembre 2015 : Tech&bio** : ce salon des techniques bio et alternatives se tiendra à côté de Valence dans la Drome au début de l'automne. Si vous souhaitez des invitations, le programme ou que soit mis en place une organisation collective pour le déplacement merci de nous le faire savoir.

**Les annonces** concernant l'activité de maraîchage :

*Si vous avez du matériel ou des produits à vendre, à échanger... Voir vos contacts ci-dessous*

**Vos contacts**

**En Corrèze : Jean-Claude Duffaut, conseiller en maraîchage bio**

- Tel : 05 55 86 32 33
- Mail : [jc.duffaut@correze.chambagri.fr](mailto:jc.duffaut@correze.chambagri.fr)

**En Creuse : Sandrine Poisson, conseiller bio**

- Tel : 05 55 61 50 13
- Mail : [sandrine.poisson@creuse.chambagri.fr](mailto:sandrine.poisson@creuse.chambagri.fr)

**En Haute-Vienne : Christophe DERUELLE, référent maraîchage AB**

- Tel : 05 87 50 40 62 ou 06 24 71 31 91
- Mail : [christophe.deruelle@haute-vienne.chambagri.fr](mailto:christophe.deruelle@haute-vienne.chambagri.fr)



**Rédacteur du bulletin** : Christophe DERUELLE - Chambre d'agriculture de la Haute-Vienne

**Directeur de publication :**

Monsieur Jean-Philippe VIOLLET - Président Chambre Régionale d'Agriculture du Limousin  
Boulevard des Arcades - 87 060 LIMOGES

Tel : 05 55 10 37 90 [accueil@limousin.chambagri.fr](mailto:accueil@limousin.chambagri.fr)

*Bulletin édité dans le cadre du Programme Limousin des Acteurs de l'Agriculture Biologique, avec le soutien de la Région Limousin, de l'Etat et de l'Europe.*